

WORKSHOP SOBRE PLANIFICAÇÃO ESTRATÉGICA – LABORATÓRIOS DE ANÁLISE DE ALIMENTOS E ÁGUA

MELIÃ MAPUTO SKY
24 de September 2024

PROMOVE Comércio - Building Competitiveness for Exports



Gararantia de Sustentabilidade dos Laboratórios de Análise de Alimentos e Água

Maputo 24 de Setembro de 2024

Facilitdor : Custódia Macuamule

Apresentação

- Nome
- Instituição
- Experiência com planificação estratégica



Descrição do Laboratório

- 1 Gestor de cada Laboratório é solicitado a descrever, em 3 minutos o Laboratório, com ênfase em:
 - Escopo
 - Dimensão/Estrutura
 - Sistema de Qualidade em curso
 - Análises feitas
 - Clientes/Mercado
 - Pessoal adstrito



Objectivos do workshop

- Dotar aos gestores de laboratório de ferramentas que possam orientar a planificação estratégica, para a garantia de sustentabilidade
- Trocar de experiência em aspectos de Gestão de Laboratórios de Análise de Alimentos e Águas

Resultados esperados

- No fim do seminário, os participantes devem:
 - Elaborar um plano de acção para a criação de um laboratório sustentável e resiliente (versão preliminar)

Planeamento estratégico (PE)

- É uma ferramenta de gestão, onde a organização identifica qual a sua situação actual e realiza uma projecção, definindo o que quer no futuro (aonde quer chegar).

PE

- Num planeamento estratégico, são definidos objectivos, as metas necessárias para alcançar os objectivos (com metas específicas para cada um deles).
- Deve ser feito o acompanhamento de tudo isso para ver se está sendo alcançado o que fora proposto (Monitoria)

A PE inicia com a identificação dos principais desafios/lacunas na Organização

Exemplo: *Empregabilidade dos graduados é reduzida*

PE

- O planeamento estratégico deve permitir a organização interagir com um mundo dinâmico e em constante evolução.
- Qual o nosso objective?
- Onde queremos chegar (Meta)?
- Qual o caminho para um laboratório resiliente e sustentável ?



- ✓ Programa
Indicações metodológicas

Laboratórios de Análise de Alimentos

Objectivo dos Laboratórios de Alimentos:

- Garantir a segurança dos alimentos
- Proteger a saúde pública
- Apoiar o comércio e o desenvolvimento económico, assegurando,

de forma sustentável, a certificação dos produtos para mercados mais exigentes.

Pilares estratégicos para Laboratórios

- A criação de um plano estratégico para laboratórios de análise de alimentos, envolve vários componentes-chave para garantir operações eficazes, crescimento e conformidade com os padrões da indústria.

Potenciais Pilares na perspectiva de sustentabilidade dos laboratórios

Infraestrutura de Qualidade

- Sistema de gestão
- Visão
- Accreditação
- Quadro legal
- Tecnologia e inovação

Capital humano/ Pessoal

- Capacitação (Académica ou específica, linguas)
- Numero
- Motivacao

Aspectos Socio-culturais

- Impacto na sociedade
- Envolvimento da comunidade local

Gestão Ambiental

- Gestão de residuos e efluentes
- Material obsoleto

Mercado e Clientes

- Clientes
- Concorrência
- Integração no comércio Global

Paecerias/Cooperação

- Associações de Laboratórios
- Doadores
- Projectos

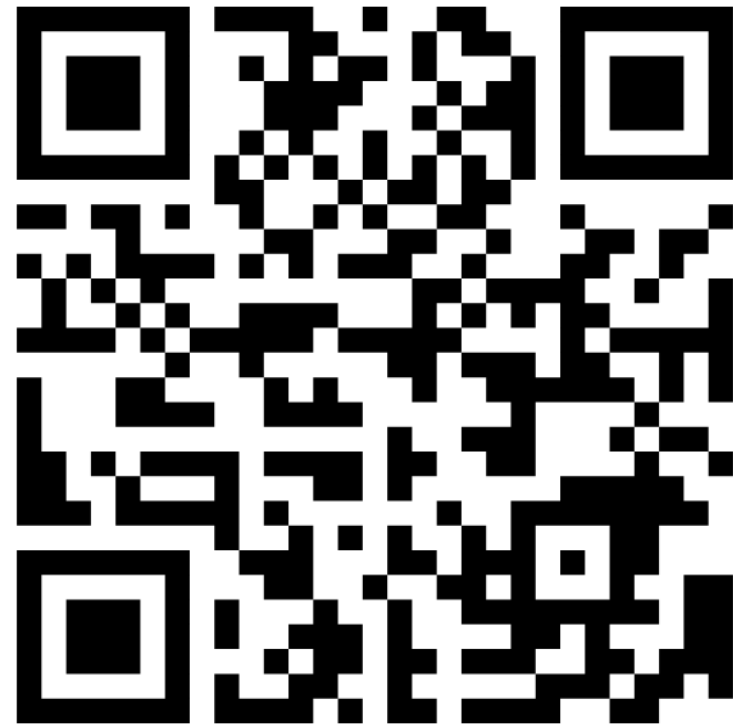
Aspectos transcersais

Equidade de Género

- Passo 1. Realizar um diagnóstico da situação actual do laboratório.

<https://www.menti.com/al39ob165zhh>





- Passo 2. Selecção de pilares estratégicos.





- A análise SWOT/FOFA é uma ferramenta de planeamento estratégico usada para identificar e avaliar os pontos fortes, fracos, oportunidades e ameaças de uma organização.
- Ajuda as organizações a tomar decisões estratégicas sobre as acções a tomar, com base numa análise detalhada do ambiente interno e externo.



- A realização de uma análise SWOT completa pode ajudar os laboratórios a identificar a sua posição actual no mercado e a desenvolver estratégias para aproveitar os seus pontos fortes, abordar os pontos fracos, capitalizar as oportunidades e mitigar as ameaças.
- Este processo reflexivo melhora a tomada de decisões e o planeamento estratégico para o crescimento e a sustentabilidade futuros.

STRENGTHS

Forças

WEAKNESSES

Fraquezas

SWOT

OPPORTUNITIES

Oportunidades

THREATS

Ameaças

Matriz SWOT

FORÇAS internas e positivas	FRAQUEZAS internas e negativas
<ul style="list-style-type: none">✓ Em que você é melhor que a concorrência?✓ Quais são suas capacidades que diferencia dos demais?✓ Quais os pontos fortes do seu negócio?	<ul style="list-style-type: none">✓ O que a concorrência faz melhor que você?✓ O que se pode melhorar?✓ O que os outros enxergam como fraquezas do seu negócio?
OPORTUNIDADES externas e positivas	AMEAÇAS externas e negativas
<ul style="list-style-type: none">✓ Quais condições ou acontecimentos podem impactar positivamente seu negócio?✓ Em que o contexto em que está inserido pode ajudar?✓ Quais os riscos positivos da empresa?	<ul style="list-style-type: none">✓ O que a concorrência está fazendo e pode te impactar?✓ Quais a vulnerabilidade da empresa em relação às decisões governamentais?✓ Quais os riscos negativos da empresa?

Exemplo 1.

ANÁLISE SWOT GOOGLE



FORÇAS

- Marca popular e acessível;
- Reconhecimento mundial;
- Motor de busca e sistema operacional mobile mais utilizados.

S

FRAQUEZAS

- Maior parte do lucro vem de anúncios;
- Produtos pouco conhecidos.

W

OPORTUNIDADES

- Crescimento de mercado na China;
- Integração entre aparelhos Android;
- Aquisições estratégicas.

O

AMEAÇAS

- Concorrência com o TikTok em muitas áreas (mídias, produção de conteúdo e motores de busca).

T

@grupovoitto

Exemplo 2.

Desafio/problema: Fraca empregabilidade dos graduados



Algumas vantagens do uso da Matriz de SWOT são:

- Identificar pontos de melhoria;
- Identificar posição estratégica de mercado;
- Definir soluções para problemas;
- Explorar novas oportunidades de mercado;
- Priorizar acções;
- Executar acções estratégicas;
- Melhorar desempenho de produtos e serviços.



Trabalho em Grupo 1.

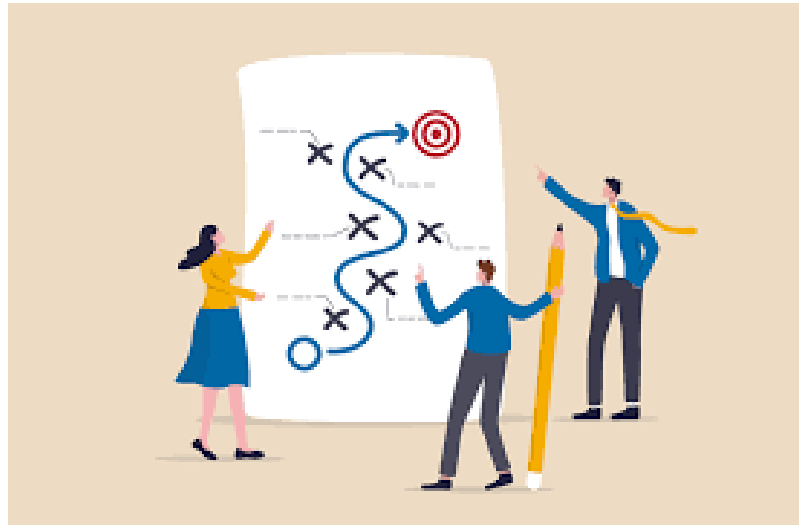
Análise SWOT



- Tendo em conta os pilares de sustentabilidade de laboratórios, Fazer uma análise SWOT
- Cada Grupo deve indicar o coordenador e um relator.
- Tempo estimado: 60 minutos
- Apresentação em plenária
 - 15 minutos-grupo



Plano de acção



Para a Garantia de Sustentabilidade

Plano de Acção (PA)

- O plano de Acção é um documento em que se sistematiza a lista de acções a serem executadas para o alcance de determinado objectivo.
- O Plano de Acção descreve:
 - O que fazer
 - Como fazer
 - Meios necessários
 - Prazos (curto, medio e longo prazo)
 - Resultados esperados (resultados intermediaries/meta final)
 - Pessoas envolvidas/responsaveis
 - Recursos/Custos envolvidos
 - Metas
 - Como monitorar
- A implementação bem-sucedida do plano levará a um laboratório mais sustentável e resiliente no longo prazo

- Após mapear as características da sua organização, está na hora de tomar atitudes:
 - Veja como suas forças podem ajudar a aproveitar as oportunidades ou combater ameaças e crie algumas acções.
 - Verifique também se as oportunidades podem te ajudar a resolver algumas fraquezas. Observe se essa minimização delas pode te blindar de certas ameaças.

Os passos abaixo são básicos Para criação de um PA

- 1° Passo: escreva a meta a alcançar e quebre-a em objetivos menores.
- 2° Passo: liste as ações necessárias para cada um dos objetivos.
- 3° Passo: aponte prazos para que cada uma das ações, objetivos e meta estejam completos.

Fique esperto (get SMART)!

- As letras que compõem a palavra SMART ajudam você a criar objetivos que possam ser alcançados.
- Para um plano de acção excelente, cada etapa a ser cumprida deve ter as seguintes características:
 - S: “specific” (específico)
 - M: “measurable” (mensurável)
 - A: “achievable” (realizável)
 - R: “realistic” (realista)
 - T: “timely” (oportuno)

Objectivos e acções

- Exemplo 1.
- Objectivo estratégico 1 : **Reduzir a emissão de CO₂ no Municipio**

Acções:

1. Substituir os motores a gasolina por motores electricos
2. Fazer campanhas de educacao massiva da populacao

O PA é do que uma sequência cronológica de ações necessárias para atingir um certo objectivo.

Objectivos e acções

- Exemplo 2.

Objectivo estratégico : **Ampliar a visibilidade dos serviços prestados pelo laboratório**

Acções:

1. Criar uma página Linkendin/ pagina web
2. Reunir conteudo para alimentar a página
3. Divulgar a página na sociedade

Plano de Acção_Exemplo

Pilar Estratégico: Capital Humano

Desafio/ Problema:

Objectivo estrategico	Acção	Meta	Prazo	Recursos necessarios
1. Formar os analistas em auditoria interna	Organizar treinamento interno do pessoal	1 curso/colaborador/ano	Dez 2025	Bolsa de estudos
	Certificar Auditores internos		Dez 2026	
2. Participar em programas de intercambio internacional	Estabelecer acordos com laboratórios Regionais	2 acordos estebelecidos	Dez 25	
		
		

Trabalho em Grupo 2.

Plano de Acção (PA)



- Com base na Análise situacional (SWOT) feita, definir para cada Pilar, Ojectivos estratégicos, estratifica-los em acções e estabelecer metas.
- Use o *template fornecido*
- Apresentar em plenária
 - 10 minutos/grupo
 - 5 minutos discussão



Passo subsequente

- O representante do grupo deve enviar as apresentações para o endereço do facilitador

custodiamacuamule@gmail.com

Cc helena.matusse@gmail.com

Avaliação do Workshop

- Para a avaliação do Workshop, cada participante deve aceder ao formulário através do link:

<https://forms.gle/ZJUDMw8RZfiGQiCo7>

- O preenchimento dura no máximo 5 minutos